

中山醫學大學

調查系所：醫學系

105 學年度畢業生就業狀況統計表

一、畢業滿一年之畢業生(105 學年度)就業追蹤之比率

105 學年度畢業生總數(不含僑生)	已掌握就業情形學生數 ^註	已就業學生數(含繼續升學或服兵役)
133	105	102

二、畢業滿一年之畢業生(105 學年度)就業狀況統計表

學制	畢業學生數 (人)			就業中(人)										家 管/ 料 理 家 務 者	進 修 中 (人)	服役 中/ 等 待 服役 (人)	準備考試 中(人)	尋找 工作 中 (人)	其他 (人)	補 充 說 明
	在 職 學 生	一 般 學 生	小 計	全職(部分)									工 作 與 所 學 相 關							
				企 業	政 府 部 門	學 校	非 營 利 機 構	創 業	自 由 工 作 者	軍 事 單 位	其 他	小 計								
大學 部	0	133	133	18	31	0	50	1	0	0	1	101	97	0	1	1	1	0	0	0
小計	0	133	133	18	31	0	50	1	0	0	1	101	97	0	1	1	1	0	0	0

一、 您目前的工作狀況為何？(不包括留職停薪、育嬰假，請依主要薪水來源作答)

有效的		次數	百分比
	全職工作	101	96.19
	部分工時	0	0
	家管/料理家務者	0	0
	目前非就業中	4	3.81

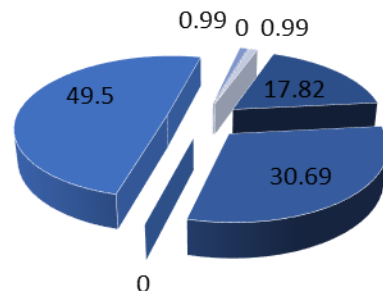
您目前的工作狀況為何？(不包括留職停薪、育嬰假，請依主要薪水來源作答)



二、 請問您任職的機構性質是：

有效的		次數	百分比
	企業(包括民營企業或國營企業...等)	18	17.82
	政府部門(含職業軍人)	31	30.69
	學校(包括公立及私立大學、高中、高職、國中小...等)	0	0
	非營利機構	50	49.5
	創業	1	0.99
	自由工作者(以接案維生或個人服務，例如撰稿人)	0	0
	其他	1	0.99

請問您任職的機構性質是：

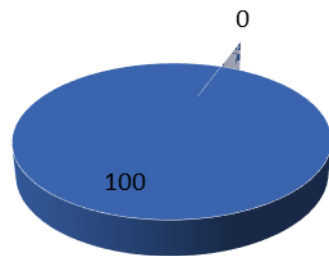


- 企業(包括民營企業或國營企業...等)
- 政府部門(含職業軍人)
- 學校(包括公立及私立大學、高中、高職、國中小...等)
- 非營利機構

三、 您現在工作職業類型為何？

有效的		次數	百分比
	建築營造類	0	0
	製造類	0	0
	科學、技術、工程、數學類	0	0
	物流運輸類	0	0
	天然資源、食品與農業類	0	0
	醫療保健類	101	100
	藝文與影音傳播類	0	0
	資訊科技類	0	0
	金融財務類	0	0
	企業經營管理類	0	0
	行銷與銷售類	0	0
	政府公共事務類	0	0
	教育與訓練類	0	0
	個人及社會服務類	0	0
	休閒與觀光旅遊類	0	0
	司法、法律與公共安全類	0	0

您現在工作職業類型為何？

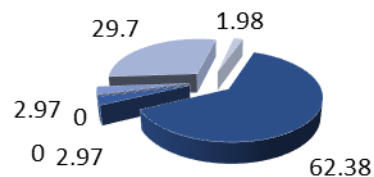


- 建築營造類
- 製造類
- 科學、技術、工程、數學類
- 物流運輸類
- 天然資源、食品與農業類
- 醫療保健類

四、 您畢業後花了多久時間找到第 1 份工作？(若為創業者，請填答畢業後之創業時間；自由工作者，則以第 1 份穩定工作時間為主)

有效的		次數	百分比
	約1個月內	63	62.38
	約1個月以上至2個月內	3	2.97
	約2個月以上至3個月內	0	0
	約3個月以上至4個月內	0	0
	約4個月以上至6個月內	3	2.97
	約6個月以上	30	29.7
	畢業前已有專職工	2	1.98

您畢業後花了多久時間找到第1份工作？(若為創業者，請填答畢業後之創業時間;自由工作者，則以第1份穩定工作時間為主)



- 約1個月內
- 約1個月以上至2個月內
- 約2個月以上至3個月內
- 約3個月以上至4個月內

五、 您現在工作平均每月收入為何？(請回答課稅前固定(經常)性收入，係指固定津貼、交通費、膳食費、水電費、按月發放之工作(生產、績效、業績)獎金及全勤獎金等)

		次數	百分比
有效的	約新台幣22,000元以下	1	0.99
	約新台幣22,001元至25,000元	0	0
	約新台幣25,001元至28,000元	0	0
	約新台幣28,001元至31,000元	0	0
	約新台幣31,001元至34,000元	0	0
	約新台幣34,001元至37,000元	0	0
	約新台幣37,001元至40,000元	0	0
	約新台幣40,001元至43,000元	0	0
	約新台幣43,001元至46,000元	0	0
	約新台幣46,001元至49,000元	0	0
	約新台幣49,001元至52,000元	0	0
	約新台幣52,001元至55,000元	0	0
	約新台幣55,001元至60,000元	1	0.99
	約新台幣60,001元至65,000元	6	5.94
	約新台幣65,001元至70,000元	2	1.98
	約新台幣70,001元至75,000元	20	19.8
	約新台幣75,001元至80,000元	6	5.94
	約新台幣80,001元至85,000元	22	21.78
	約新台幣85,001元至90,000元	3	2.97
	約新台幣90,001元至95,000元	8	7.92
	約新台幣95,001元至100,000元	3	2.97
	約新台幣100,001元至110,000元	24	23.76
	約新台幣110,001元至120,000元	0	0
	約新台幣120,001元至130,000元	3	2.97
	約新台幣130,001元至140,000元	0	0
	約新台幣140,001元至150,000元	1	0.99
	約新台幣150,001元至170,000元	1	0.99
	約新台幣170,001元至190,000元	0	0
	約新台幣190,001元至210,000元	0	0
	約新台幣210,001元以上	0	0

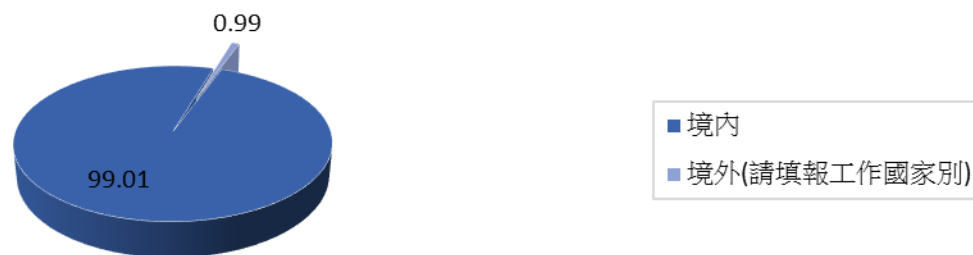
您現在工作平均每月收入為何？(請回答課稅前固定(經常)性收入，係指固定津貼、交通費、膳食費、水電費、按月發放之工作(生產、績效、業績)獎金及全勤獎金等)



六、 請問您現在主要的工作所在地點為何？

有效的		次數	百分比
	境內	100	99.01
	境外(請填報工作國家別)	1	0.99

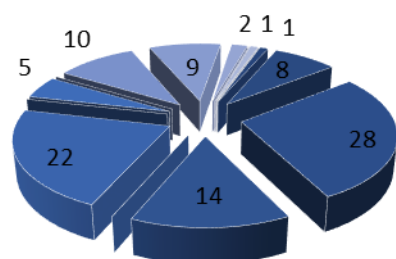
請問您現在主要的工作所在地點為何？



七、 請問您現在主要的工作所在地點為何？(境內)

有效的		次數	百分比
	(北)基隆市	1	1
	(北)新北市	8	8
	(北)台北市	28	28
	(北)桃園市	14	14
	(北)新竹縣	0	0
	(北)新竹市	0	0
	(北)苗栗縣	0	0
	(中)台中市	22	22
	(中)南投縣	0	0
	(中)彰化縣	5	5
	(中)雲林縣	0	0
	(中)嘉義縣	0	0
	(中)嘉義市	0	0
	(南)台南市	10	10
	(南)高雄市	9	9
	(南)屏東縣	2	2
	(東、離島及其他)台東縣	0	0
	(東、離島及其他)花蓮縣	1	1
	(東、離島及其他)宜蘭縣	0	0
	(東、離島及其他)連江縣	0	0
	(東、離島及其他)金門縣	0	0
	(東、離島及其他)澎湖縣	0	0

請問您現在主要的工作所在地點為何？(境內)

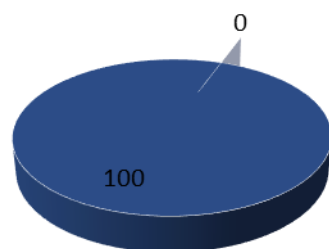


- (北)基隆市
- (北)新北市
- (北)台北市
- (北)桃園市
- (北)新竹縣
- (北)新竹市

八、 請問您現在主要的工作所在地點為何？(境外)

有效的		次數	百分比
	亞洲(香港、澳門、大陸地區)	1	100
	亞洲(香港、澳門、大陸地區以外國家)	0	0
	大洋洲	0	0
	非洲	0	0
	歐洲	0	0
	北美洲	0	0
	中美洲	0	0
	南美洲	0	0

請問您現在主要的工作所在地點為何？(境外)

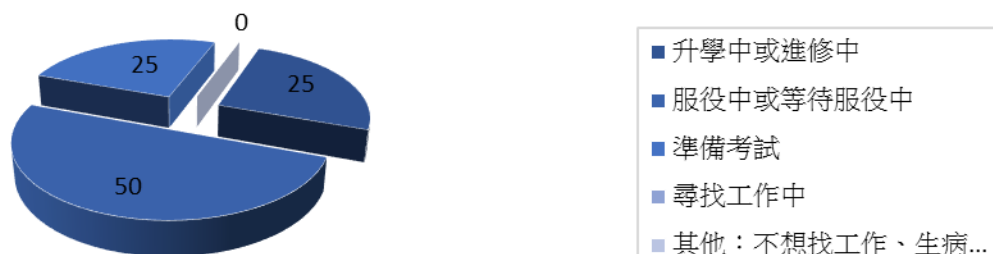


- 亞洲(香港、澳門、大陸地區)
- 亞洲(香港、澳門、大陸地區以外國家)
- 大洋洲
- 非洲

九、 您目前未就業的原因為何？

有效的		次數	百分比
	升學中或進修中	1	25
	服役中或等待服役中	2	50
	準備考試	1	25
	尋找工作	0	0
	其他：不想找工作、生病...	0	0

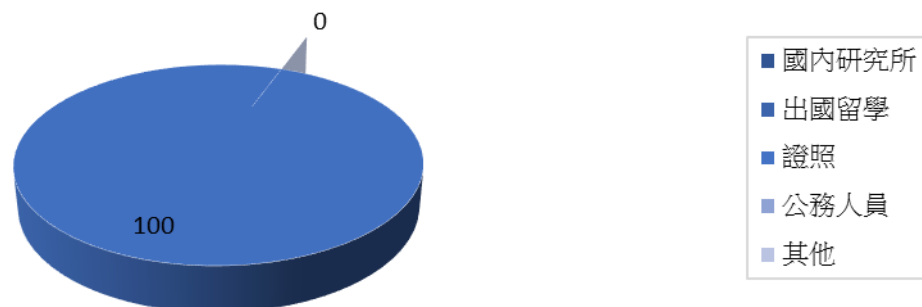
您目前未就業的原因為何？



十、何種類別考試？

有效的		次數	百分比
	國內研究所	0	0
	出國留學	0	0
	證照	1	100
	公務人員	0	0
	其他	0	0

何種類別考試？



十一、您目前所具備的專業能力與工作所要求的相符程度為何？

有效的		次數	百分比
	非常符合	26	25.74
	符合	66	65.35
	尚可	6	5.94
	不符合	3	2.97
	非常不符合	0	0

您目前所具備的專業能力與工作所要求的相符程度為何？



十二、您目前的工作內容，是否需要具備專業證照？

有效的		次數	百分比
	需要	100	99.01
	不需要	1	0.99

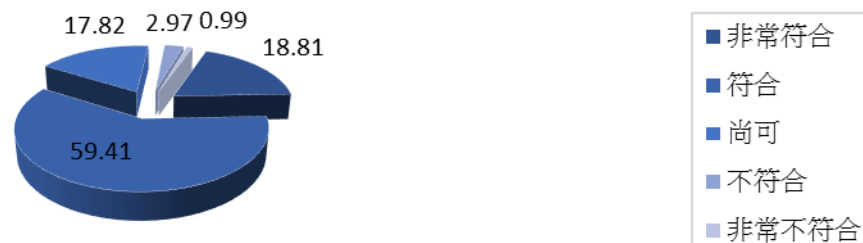
您目前的工作內容，是否需要具備專業證照？



十三、您目前的工作內容與原就讀系、所、學位學程之專業訓練課程，其相符程度為何？

有效的		次數	百分比
	非常符合	19	18.81
	符合	60	59.41
	尚可	18	17.82
	不符合	3	2.97
	非常不符合	1	0.99

您目前的工作內容與原就讀系、所、學位學程之專業訓練課程，其相符程度為何？



十四、您在學期間以下哪些「學習經驗」對於現在工作有所幫助？(可複選，至多 3 項)

有效的		次數	百分比
	專業知識，知能傳授	46	25.84
	建立同學及老師人脈	16	8.99
	校內實務課程	26	14.61
	校外業界實習	76	42.7
	社團活動	6	3.37
	語言學習	1	0.56
	參與國際交流活動	5	2.81
	志工服務、服務學習	2	1.12
	擔任研究或教學助理	0	0
	其他訓練(請敘明)	0	0

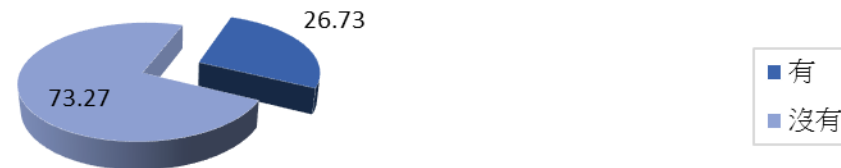
您在學期間以下哪些「學習經驗」對於現在工作有所幫助？(可複選，至多3項)



十五、您是否為了工作或自我生涯發展從事進修或考試，提升自我專業能力？

有效的		次數	百分比
	有	27	26.73
	沒有	74	73.27

您是否為了工作或自我生涯發展從事進修或考試，提升自我專業能力？



十六、您是否為了工作或自我生涯發展從事進修或考試，提升自我專業能力？(有)

有效的		次數	百分比
	進修	25	92.59
	準備考試或其他證照	2	7.41
	其他(請敘明類別)	0	0

您是否為了工作或自我生涯發展從事進修或考試，提升自我專業能力？(有)



十七、您是否為了工作或自我生涯發展從事進修或考試，提升自我專業能力？(有-進修)

有效的		次數	百分比
	國內大專校院進修	16	64
	出國進修	9	36

您是否為了工作或自我生涯發展從事進修或考試，提升自我專業能力？(有-進修)



十八、您是否為了工作或自我生涯發展從事進修或考試，提升自我專業能力？(有-準備考試或其他證照)

		次數	百分比
有效的	國家考試	2	100
	技術士證	0	0
	金融證照	0	0
	教師證	0	0
	語言證照	0	0
	電腦認證	0	0

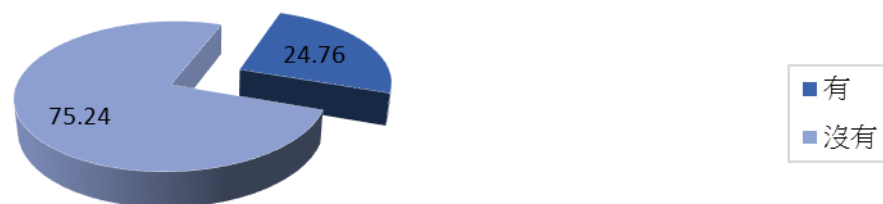
您是否為了工作或自我生涯發展從事進修或考試，提升自我專業能力？(有-準備考試或其他證照)



十九、您最常參與過學校哪些職涯活動或就業服務的幫助？

		次數	百分比
有效的	有	26	24.76
	沒有	79	75.24

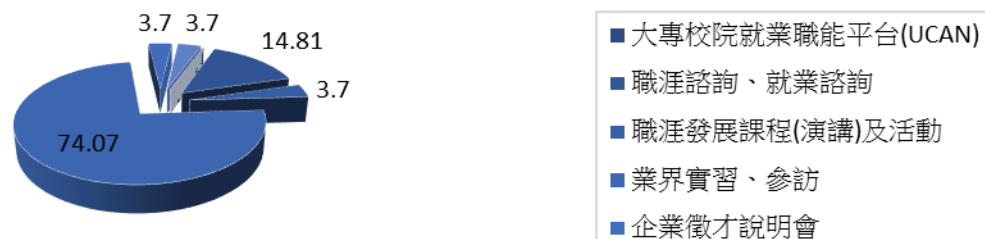
您最常參與過學校哪些職涯活動或就業服務的幫助？



二十、您參與過學校哪些職涯活動或就業服務的幫助？(有-可複選，至多 3 項)

		次數	百分比
有效的	大專校院	0	0
	職涯諮詢	4	14.81
	職涯發展	1	3.7
	業界實習	20	74.07
	企業徵才	1	3.7
	校園企業	1	3.7
	定期工作	0	0
	校內工讀	0	0
	校外工讀	0	0
	其他	0	0

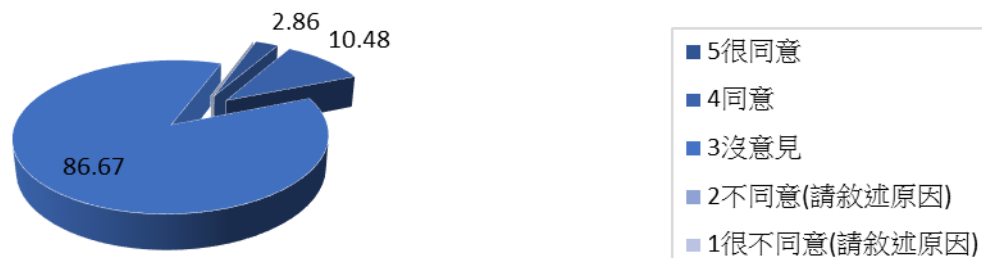
您參與過學校哪些職涯活動或就業服務的幫助？(有-可複選，至多3項)



二一、對中山醫能力百分百整體評價感到滿意

有效的		次數	百分比
	5很同意	3	2.86
	4同意	11	10.48
	3沒意見	91	86.67
	2不同意(請敘述原因)	0	0
	1很不同意(請敘述原因)	0	0

對中山醫能力百分百整體評價感到滿意



二二、大學四年通識課程對您在口語與寫作溝通能力的增進上有幫助

有效的		次數	百分比
	5很同意	6	5.71
	4同意	41	39.05
	3沒意見	39	37.14
	2不同意(請敘述原因?)	17	16.19
	1很不同意(請敘述原因?)	2	1.9

大學四年通識課程對您在口語與寫作溝通能力的增進上有幫助



二三、大學四年通識課程對您在資訊科技運用能力的增進上有幫助

有效的		次數	百分比
	5很同意	6	5.71
	4同意	33	31.43
	3無意見	45	42.86
	2不同意(請敘述原因?)	19	18.1
	1很不同意(請敘述原因?)	2	1.9

大學四年通識課程對您在資訊科技運用能力的增進上有幫助



二四、大學四年通識課程對您在邏輯與計算推理能力的增進上有幫助

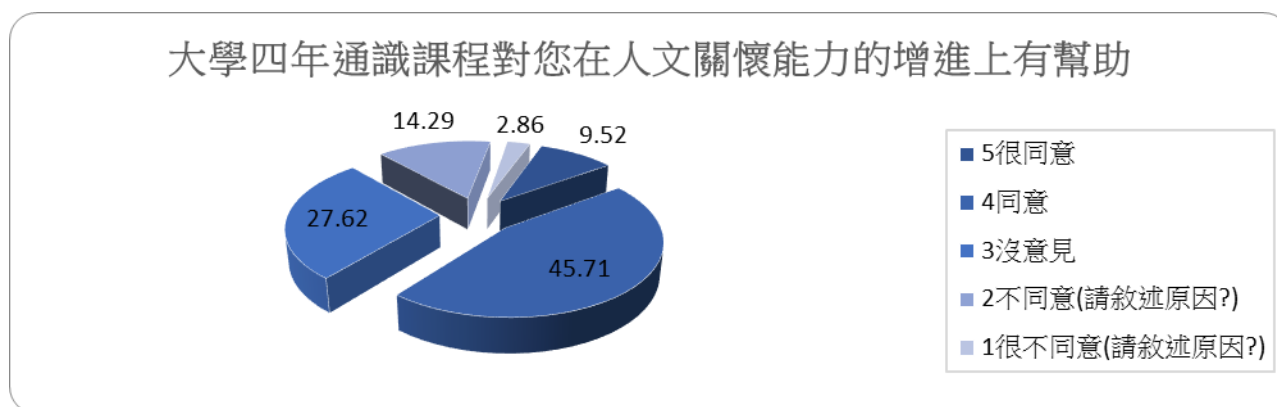
		次數	百分比
有效的	5很同意	8	7.62
	4同意	33	31.43
	3沒意見	44	41.9
	2不同意(請敘述原因?)	16	15.24
	1很不同意(請敘述原因?)	4	3.81

大學四年通識課程對您在邏輯與計算推理能力的增進上有幫助



二五、大學四年通識課程對您在人文關懷能力的增進上有幫助

有效的		次數	百分比
	5很同意	10	9.52
	4同意	48	45.71
	3沒意見	29	27.62
	2不同意(請敘述原因?)	15	14.29
	1很不同意(請敘述原因?)	3	2.86



二六、大學四年通識課程對您在倫理涵養與道德思辯能力的增進上有幫助

有效的		次數	百分比
	5很同意	13	12.38
	4同意	38	36.19
	3沒意見	35	33.33
	2不同意(請敘述原因?)	16	15.24
	1很不同意(請敘述原因?)	3	2.86

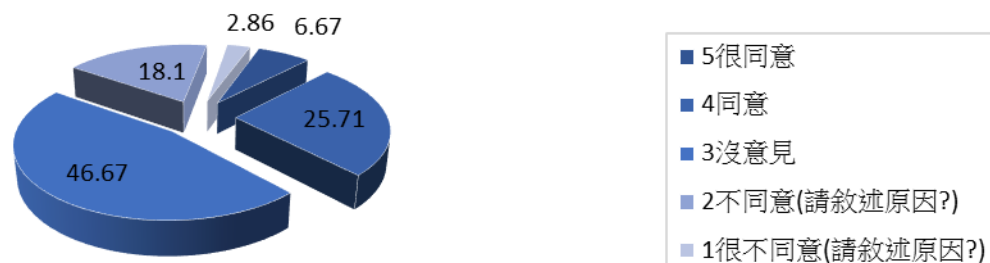
大學四年通識課程對您在倫理涵養與道德思辯能力的增進上有幫助



二七、大學四年通識課程對您在創意與審美能力的增進上有幫助

有效的		次數	百分比
	5很同意	7	6.67
	4同意	27	25.71
	3沒意見	49	46.67
	2不同意(請敘述原因?)	19	18.1
	1很不同意(請敘述原因?)	3	2.86

大學四年通識課程對您在創意與審美能力的增進上有幫助



二八、大學四年通識課程對您在其他能力的增進上有幫助

有效的		次數	百分比
	5很同意	6	5.71
	4同意	36	34.29
	3沒意見	43	40.95
	2不同意(請敘述原因?)	17	16.19
	1很不同意(請敘述原因?)	3	2.86

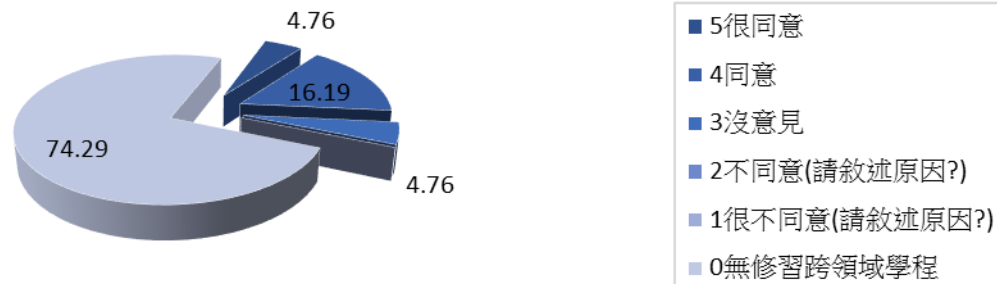
大學四年通識課程對您在其他能力的增進上有幫助



二九、對中山醫跨領域學程整體評價感到滿意

有效的		次數	百分比
	5很同意	5	4.76
	4同意	17	16.19
	3沒意見	5	4.76
	2不同意(請敘述原因?)	0	0
	1很不同意(請敘述原因?)	0	0
	0無修習跨領域學程	78	74.29

對中山醫跨領域學程整體評價感到滿意



三十、大學期間所選修之跨領域學程對您在培養多元的實力的增進上有幫助

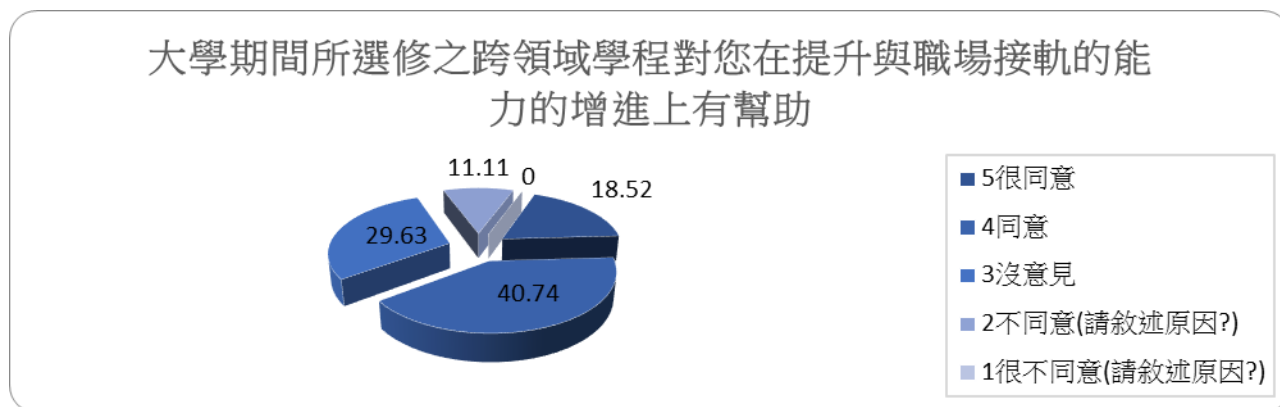
有效的		次數	百分比
	5 很同意	5	18.52
	4 同意	14	51.85
	3 沒意見	8	29.63
	2 不同意(請敘述原因?)	0	0
	1 很不同意(請敘述原因?)	0	0

大學期間所選修之跨領域學程對您在培養多元的實力的增進上有幫助



三一、大學期間所選修之跨領域學程對您在提升與職場接軌的能力的增進上有幫助

有效的		次數	百分比
	5很同意	5	18.52
	4同意	11	40.74
	3沒意見	8	29.63
	2不同意(請敘述原因?)	3	11.11
	1很不同意(請敘述原因?)	0	0



三二、大學期間所選修之跨領域學程對您在開創自身更寬廣的就業契機的增進上有幫助

有效的		次數	百分比
	5很同意	4	14.81
	4同意	11	40.74
	3沒意見	10	37.04
	2不同意(請敘述原因?)	2	7.41
	1很不同意(請敘述原因?)	0	0

大學期間所選修之跨領域學程對您在開創自身更寬廣的就
業契機的增進上有幫助

